



**FAKULTA FILOZOFICKÁ
ZÁPADOČESKÉ UNIVERZITY
V PLZNI**



Analýza kritických míst institucionálních postupů v oblasti sociálního bezpečí na veřejných vysokých školách

Zpráva z kvalitativního výzkumu v rámci projektu *Prevence neetického jednání na akademické půdě a podpora kompetencí v péči o oběti (C08-2023)*

Ladislav Toušek ve spolupráci s Alicí Tyrychtrovou a Gabrielou Fatkovou
Katedra antropologie FF ZČU, 2023.

Úvod

O projektu a jeho cíle

- Rozvojový projekt Prevence neetického jednání na akademické půdě a podpora kompetencí v péči o oběti (CRP 2023).
 - Navazující na projekt Sociální bezpečí na českých vysokých školách v kontextu akademické etiky (CRP 2022).
- Realizovaný dílčí cíl projektu:
 - Analýza kritických míst institucionálních politik a přístupů na základě konkrétních případů a zkušeností zúčastněných aktérů v různých rolích.
 - Za účelem naplnění cíle byl proveden kvalitativní výzkum, jehož zkoumanou populací byli institucionální aktéři a aktérky vstupující do problematiky sociálního bezpečí a studenstvo, které má zkušenost s jeho narušením.
 - S důrazem na sexuální a genderově motivované obtěžování.

Metodologie

1. Desk Research

- Aktualizace analýzy existujících politik veřejných vysokých škol v návaznosti na CRP 2022.
- Monitoring médií ve vztahu k medializovaným kauzám sociálního nebezpečí.

2. Celkem 36 polostrukturovaných rozhovorů z 10 veřejných vysokých škol

- Z toho 10 rozhovorů s institucionálními aktéry.
 - Ombudsovy a jejich ekvivalenty, předsednictva etických komisí, poradenská centra.
 - Konstrukce vzorku: účelový výběr dle zastávaných pozic.
 - Osnova rozhovoru strukturovaná tematicky dle modelu 7P (viz dále).
 - Analýza dat: kvalitativní tematická obsahová analýza.

Metodologie

- Dále 26 rozhovorů s aktuálními či bývalými studentkami a studenty, kteří mají zkušenost s různými incidenty SNB, které jim způsobily různou míru a formu újmy.
 - Od nerovného zacházení a různé formy šikany až po sexuální a genderově podmíněné obtěžování a násilí, včetně znásilnění.
 - Konstrukce vzorku: účelový řetězový výběr.
 - Osnova rozhovoru strukturovaná dle dílčích dimenzí způsobené újmy.
 - Analýza dat: kvalitativní tematická obsahová analýza.

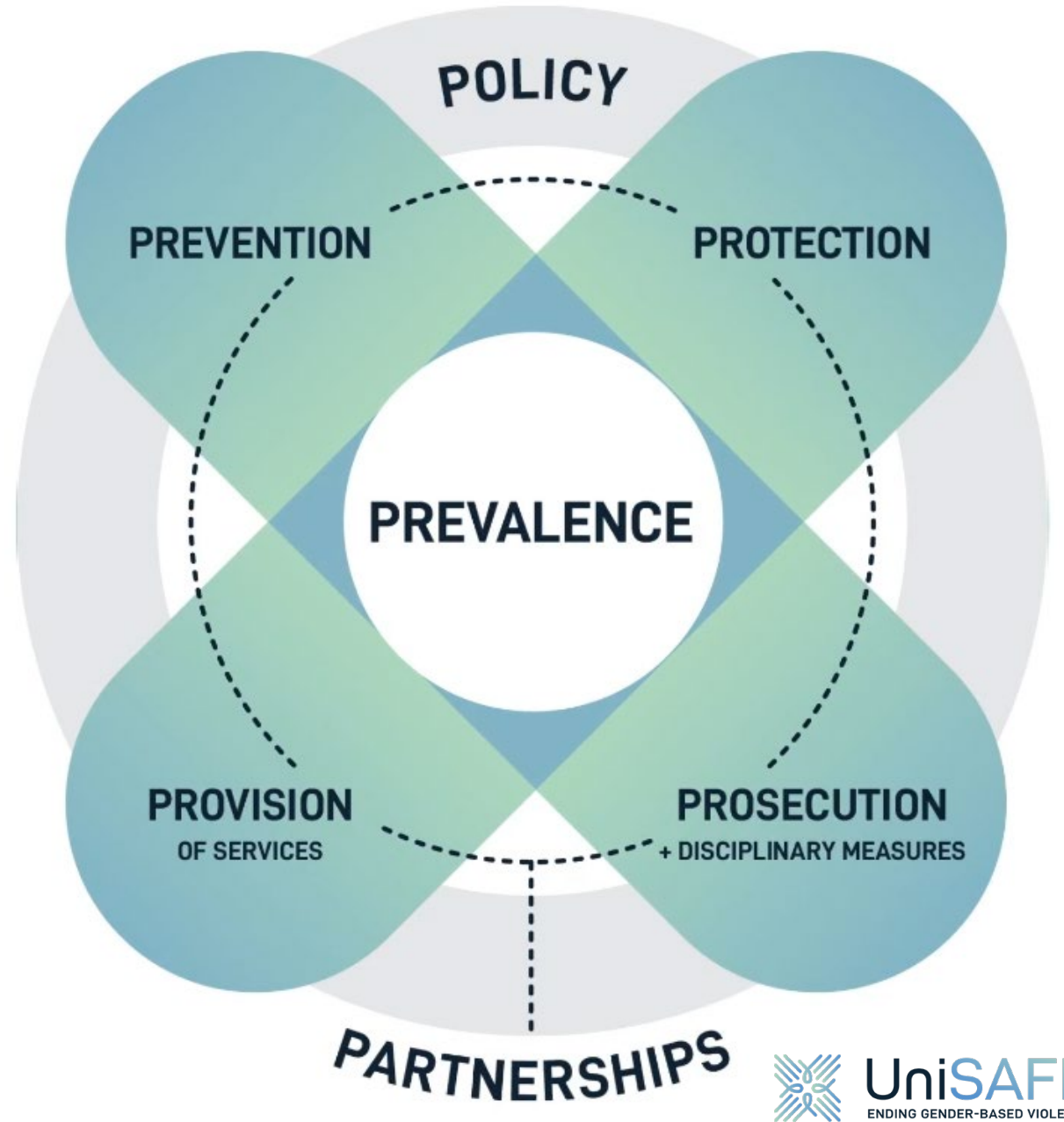
Etika a prezentovaná zjištění

- Rozhovory byly provedeny na základě vícestupňového informovaného souhlasu, včetně nabídky možnosti nahlédnutí a úpravy anonymizovaného přepisu z rozhovoru.
- Všechny citace z rozhovorů prošly další anonymizací tak, aby nedošlo k identifikaci vysokých škol a jejich součástí, vůči kterým se vztahují.
 - Z důvodů zvýšení anonymizace jsou citace genderově neutralizovány.
- Citace jsou dále upraveny takovým způsobem, aby byl jasný jejich význam i bez znalosti širšího kontextu, ve kterém se nacházejí.
- Z výše uvedených důvodů jsou zjištění formulována v obecné rovině a nelze je vztahovat na konkrétní veřejnou vysokou školu či její součást.

Poznámka k terminologii

- Sociální bezpečí (SB)
 - Ideální stav prostředí vysoké školy, ve kterém nedochází k projevům sociálního nebezpečí.
- Sociální nebezpečí (SNB)
 - Jakýkoli stav, situace a jednání (včetně jeho zdržení se), které působí nebo může působit sociální újmu.
 - Např.: nerovný přístup včetně diskriminace, absence důstojnosti a respektu, neetické chování ve vědě a výzkumu, různé formy nevyžádaného chování...
- Sexuálně a genderově motivované obtěžování (SGO)
 - Podmnožina projevů sociálního nebezpečí, mezi které patří sexuální nátlak, nevyžádaná sexuální pozornost, genderově motivované obtěžování.

7P



Koncepční model 7P

- Výsledky výzkumu jsou strukturovány koncepčním modelem tzv. 7P.
 - Tento model byl vytvořen pro řešení problematiky genderově podmíněného násilí na vysokých školách konsorciem organizací v rámci projektu [UNISAFE](#).
 - Model 7P byl adaptován na širší problematiku sociálního (ne)bezpečí (a genderově podmíněného násilí jako jeho podmnožinou) s ohledem na identifikaci kritických míst a možnosti praktického využití výsledků výzkumu.
 - Model zahrnuje sedm oblastí (viz dále), které jsou však vzájemně propojené, a dílčí poznatky a identifikovaná kritická místa mohou spadat do více než jedné oblasti.

Koncepční model 7P

1. politiky (policy)

- Předpisy, strategie a další dokumenty, které stanovují přístup VŠ k řešení problematiky sociálního bezpečí, včetně tvorby institucí, které je mají vykonávat.

2. prevalence (prevalence)

- Sběr dat o výskytech různých forem sociálního nebezpečí, evidence případů a vyhodnocování způsobů jejich řešení.

3. pomoc (protection)

- Zajištění procesů, postupů a nástrojů pro hlášení případů sociálního nebezpečí, včetně podpory a ochrany dotčených.

Koncepční model 7P

4. postih (prosecution)

- Zajištění nápravy a adekvátních sankcí při porušení sociálního bezpečí.

5. poskytování služeb (provision of services)

- Poskytování právní, sociální, psychologické a lékařské pomoci.

6. prevence (prevention)

- Opatření na předcházení případů sociálního nebezpečí a podpora strukturálních změn, které vedou k odstranění jejich příčin.

7. partnerství (partnership)

- Spolupráce s vnitřními a vnějšími aktéry a institucemi, včetně spolků, iniciativ, neziskovým sektorem nebo odbory.

1/Politiky

1/A Politiky: předpisy a normy

- Veřejné vysoké školy implementovaly v posledních letech v různé míře předpisy a normy v oblasti SB. Dílčí institucionální aktéři však upozorňují na následující kritická místa:
 1. Nedostatečná provázanost s již existujícími předpisy a normami.
 - Zejména studijním a zkušebním řádem.
 2. Nedůsledné ukotvení problematiky a novelizace již existujících předpisů.
 - Problematika SB (případně specificky SGO) je nahodile a nedůsledně vymezena v nově přijatých předpisech a/nebo připojena na základě ad hoc novelizace k těm stávajícím.

1/A Politiky: předpisy a normy

3. Nedostatečné procesní ukotvení.

- Absence formalizovaných postupů v oblasti výkonu předpisů a norem (viz 1/B).

4. Nekoordinovaný postup mezi dílčími součástmi.

- Politiky a jejich implementace včetně zřizování institucí pro jejich výkon se mohou lišit na úrovni vysoké školy a mezi jejími různými součástmi. Někdy tak vznikají různorodé etické kodexy, disciplinární řády, komise a různé formy ombudsosob na úrovni vysoké školy a na úrovni dílčích součástí.

Rezervy jsou v rovině legislativy. Já si nemyslím, že právní systém univerzity je nastavený správně. Jak se historicky vyvíjel, tak vedle sebe jsou prvky velmi staré, prvky nové, ale vlastně nikdy nedošlo k znovupromyšlení tohoto systému. Nasetkal/a jsem se nikdy s tím, že by se uvažovalo v systémové rovině. Na jakém stupínku, v jaké formě, v jakém dokumentu chceme mít řešenou tu či onu problematiku. V tomto ohledu vidím naprosto zásadní rezervu a pak se samozřejmě stává, že to komplikuje praktické fungování, protože ten systém je nepřehledný, děravý, řada věcí v něm nějak chybí... zkrátka a dobře ten systém komplikuje řešení těch problémů a nepomáhá. Bohužel si myslím, že je to vina hlavně univerzity jako takové, protože způsob, jakým začala pracovat s problematikou etického kodexu, etického a neetického jednání, a teď aktuálně i sociálního bezpečí, tak je, že je to něco nového, ne něco, co zapojíme do existujícího systému.

[institucionální aktér/ka]

Ač takhle pozdě [po mediální prezentaci případů SGO] se ukázalo, že **nemáme úplně tu legislativu....**, máme etický kodex, ale prostě se ukázalo, že **ani ten etický kodex vlastně nevyhovuje.**

[institucionální aktér/ka]

Já si myslím, že třeba minimálně co se týká těch věcí souvisejících se studiem [...], tak **to není vůbec dotažené**. Několikrát se nám už stalo, že na konci akademického roku ti studující přijdou s tím, že se něco děje a že neví, jakým způsobem to řešit. Ale **studijní a zkušební řád s tímhle vůbec nepočítá**. S možností, že by ten studující podal nějaký podnět a měla by tam pro něj být třeba nějaká ochranná lhůta. [...] **Nikdo nepřemýšlel** o tom, že 31. srpna se uzavře systém a ta studentka, pokud tu zkoušku nebude mít nějakým způsobem uzavřenou, tak si prodlužuje automaticky rok, a ona to samozřejmě nechce.

[institucionální aktér/ka]

Já si myslím, že **historicky nebyla potřeba** propracovávat ten jednací řád etické komise do většího detailu. Ale **praxe ukázala, že je to potřeba**. I ten **etický kodex...** třeba **nějakou problematiku tam vůbec nemáme**, pokud ji nejsme schopni schovat pod nějaké velice obecné principy.

[institucionální aktér/ka]

Tak třeba ten **etický kodex** nám dle mého názoru **nepomáhá vůbec**. [...] Podle mě ten etický kodex obsahuje základní morální a etická pravidla, která bychom měli všichni dodržovat. A trošku mi přijde divné, že je **nikdo nedodržíje**.

[institucionální aktér/ka]

Pokud bychom v uvozovkách někoho potrestali za porušení nějakých konkrétních pravidel etického kodexu, tak se samozřejmě může stát, že vedení má svázané ruce, protože z pohledu pracovně právního to zakládá úplně jiné možnosti.

[institucionální aktér/ka]

1B/ Politiky: tvorba institucí

- Většina veřejných vysokých škol v souvislosti s implementací politik dílčích oblastí SB vytvořila v posledních letech instituce (či aktualizovala roli stávajících), které do dané problematiky vstupují. Jedná se o následující:
 - Etické komise,
 - Disciplinární komise,
 - Komise pro vědu a výzkum,
 - Ombudsovy,
 - Studentské ombudsovy,
 - Kontaktní osoby, Poradenská centra...

1B/ Politiky: tvorba institucí

- Ve vztahu k těmto institucím byly identifikovány na základě rozhovorů následující kritická místa:
 1. Absence formálních procesů (viz též 1/A).
 - Způsob (ne)řešení incidentů je závislý na individuálních jedincích, kteří funkci vykonávají, nikoli instituci samotné.
 - V rámci rozhovorů byly identifikovány závažné případy SNB, potažmo SGO, které:
 - Nebyly řešeny, resp. byly řešeny až ve chvíli, kdy došlo k výměně (i několikáté) osoby zastávající danou funkci, nebo se stěžovatelé/ky obrátili na někoho jiného, případně až když byl případ medializován.
 - Byly řešeny, ale neadekvátně ve smyslu průtahů, bagatelizace, zastrašování apod.

Nahlašovatelkám nikdy neřekli, jak se to vyřešilo. Řekli jen „je to vyřešený, poznáte rozdíl“. Hodně to dál řešili, psali, [...] a ti, na které byli podněty, tam působili normálně dál. Proto se rozhodly to medializovat [...] a pak najednou škola řekla „aha, my to musíme znovu prošetřit“. A teď už tam nejsou, odešli dohodou.

[studentstvo]

Já si myslím, respektive jsem o tom zcela přesvědčený/á, že on [osoba ve vedoucí funkci] se prostě s tím ..., na kterého jsem to podával/a, **dobře znají**. V podstatě se znají už z ... **Jinak nechápu, proč by ho takhle kryl**. No a pak se to předalo etické komisi, kde **to prostě vyšumělo. Zametlo se to pod koberec a nic se nestalo**. Ok, snažil/a jsem se a už to nebudu řešit. Po třičtvrtě roce napsal email někdo nový z etické komise, který se pak už neozval. No a pak najednou po dlouhé době, asi po roce, se mi ozval člověk s tím, že je nový v etické komisi, že došlo ke změnám a **že jeho předchůdci to moc neřešili**. Říkal, že ho to zajímá a jestli mám nějaké důkazy. Tak jsem řekl/a, že jsem je poslal/a vedení. A on, že tam žádné v materiálech nejsou. Takže **ta osoba z vedení to ztopila a tvrdila, že jsem nic neposkytl/a. Prostě to zatloukl, a ještě ze mě udělal lháře/ku**. Když ho znovu vyzvali, aby ty materiály poskytl, tak on **to znovu zatloukl**. Tak jsem je přeposlal/a a v té zprávě bylo vidět, kdy jsem co posílal/a.

[studentstvo]

1B/ Politiky: tvorba institucí

2. Nedostatečné kompetence

- V důsledku strukturních faktorů
 - Zejména v těch případech, kdy je výkon instituce koncipován jako vedlejší činnost nad rámec běžné a tematicky nesouvisející pracovní činnosti.
 - Případně, když je instituce pojmána jako „nutné zlo“ a její funkce je pouze deklarativní.
- V důsledku individuálních faktorů
 - Absence teoretických i praktických zkušeností s danou problematikou, případně osobnostních charakteristik a nejasných kritérií výběru osob/y pro danou funkci.

Některé [institucionální] osoby jsou mega pochybný [...].
Nevíš, kdo s kým kamarádí. [...] Nevíš, kdo dělá jejich
evaluaci, kdo je vybírá, proč jsou k tomu vhodný. [...] Jdou na
nějaké dvoudenní školení a čus. To školení je asi v některých
věcech dobré, ale nevím, jestli po dvoudenním školení jsou
schopný pracovat s oběťmi. [...] Tyhle věci nikdo neví, není to
nijak komunikovaný, takže mně to přijde pochybný.

[studentstvo]

Já jsem [ombudšosobu] viděl/a jednou, a to se jako
ombudšosoba nechovala, takže... já nevím, na
základě čeho byla zvolena, jaká byla možnost výběru.

[institucionální aktér/ka]

Ombudsosoba je postavička z fakulty XY. Takže když by si někdo stěžoval z fakulty XY, tak to bude posuzovat ten samý. Takže abychom získali čárku za ombudsosobu, tak se prostě něco udělalo. Vybrala se asi nejméně nebezpečná osoba, na kterou se reálně nikdo s ničím neobrací.

[studentstvo]

Záleží to na fakultě, na které působí, záleží to i na osobnosti té ombudsošoby, jestli se na ní obrací. [...] Hodně záleží, jak to vůbec ta fakulta má nastavené. Jestli má tu pozici jenom aby se neřeklo, anebo to myslí opravdu vážně a chce proti tomu bojovat.

[institucionální aktér/ka]

1B/ Politiky: tvorba institucí

3. Nezávislost

- Osoby vykonávající funkci instituce, potažmo instituce samotná, se podřizují moci, na které jsou závislé a v jejímž zájmu není problém řešit.
- Osoby vykonávající funkci instituce mají osobní vazby na osoby, na které směřuje podnět.
- Zjištěné případy SNB/SGO z rozhovorů přitom ukázaly, že se jedná o reálně se vyskytující problém, který může vést k tomu, že podnět není adekvátně posouzen a řešen, dochází k úniku informací, zastrašování, vyhrožování, stigmatizaci a sekundární viktimizaci.

Ombudsosoba, kterou přijaly u nás, nemá žádné osobní vazby na ostatní, což je super, protože přichází do nového prostředí, ve kterém ještě není zaháčkovaná. Na druhou stranu neví, na koho si dávat pozor, s kým by se měla, s kým by se neměla paktovat. Ale stejně bude muset.

[studentstvo]

V dobu, kdy se to stalo [případy SGO], se vybírala ombudssosoba a kandidovala na ní ta osoba, pod kterou se tohle všechno dělo. Která, to nijak neřešila, která to nikomu neřekla.

[studentstvo]

1B/ Politiky: tvorba institucí

4. Synergie mezi dílčími aktéry.

- Nejasné vymezení vzájemné působnosti a rolí.
 - Případy, kdy dochází k duplikaci rolí institucionálních aktérů na úrovni VŠ a jejích součástí.
- Nezahrnutí některých aktérů do tvorby politik a procesů.
 - Např. poradenských center, jakkoli mají mnohdy největší zkušenost s případy SNB a disponují kompetencemi v dané oblasti.
 - V důsledku nejsou např. informováni o přijetí podaných podnětů klientů, jejich řešení a výsledku, nejsou zahrnuti do pracovních skupin apod.
- Absence spolupráce, sdílení zkušeností a informací mezi jednotlivými institucionálními aktéry.

S ombudosobou se známe, vlastně jsme se i sešli/y. Ale víceméně naše kontakty nejsou nijak pravidelné a vlastně nemám od ní žádné zadání. Vlastně já to nemám s kým konzultovat. Každý/á má svoji agendu, někdo má nějaký případy, ale aby byla nějaká pracovní skupina nebo něco, tak nevím, o tom, že by něco takového bylo. Je to hodně roztráštěný po těch fakultách. My jsme se třeba sešli/y, sdíleli/y nějaké naše zkušenosti. Ale vlastně mi chybí průběžná společná práce, posilování kompetencí, sdílení zkušeností, do kterého by se zapojil i někdo z vedení, aby i vedení vědělo, co se takhle dole vlastně děje.

[institucionální aktér/ka]

Z etický komise nejsem s nikým v kontaktu a vůbec nevím, jak pracuje, jak se schází.

[institucionální aktér/ka]

[S etickou nebo disciplinární komisí] nespolupracujeme. Zatím to nebylo potřeba.

[institucionální aktér/ka]

Teď vznikla ta ombudsosoba [...], tak s ní vlastně nejsme vůbec v kontaktu.

[institucionální aktér/ka]

V životě jsme s nimi [etickou komisí, disciplinární komisí...],
nebyli v kontaktu. My vůbec nejsme s nikým v kontaktu.
Nejsme v kontaktu s dalšími hráči na tom poli, takže nevím,
jak se některé věci řeší. A pak je hodně nepříjemné, že už
jsem slyšela, že to univerzita „zametla pod koberec“, protože
nikdo [na podaný podnět] neodpověděl. Vyprdli se na to
a nikdo to nechtěl řešit.

[institucionální aktér/ka]

Pokud by se něco vyskytlo, tak se na tu [etickou či disciplinární] komisi můžu obrátit. Konkrétně **nemůžu říct na koho, nevím**, kolik má členů... ale protože **jsme zatím nic neřešili**, tak bohužel **o té spolupráci nemohu říct nic bližšího**.

[institucionální aktér/ka]

Doposud jsem **neměl/a důvod** [poradenské centrum] nějakým způsobem **kontaktovat**. To poradenské centrum je pro mě **úplně nová informace a nevěděl/a jsem o něm**. Ale asi bych zřejmě nějakým způsobem dospěl/a k tomu, že bych se na něho obrátil/a. Ale **nebyl důvod**.

[institucionální aktér/ka]

2/Prevalence

2A/ Prevalence: její sledování a evidence

1. Veřejné vysoké školy systematicky nesledují, někdy ani ad hoc, prevalenci SNB, případně specificky SGO.
 - Výjimkou jsou jednorázové průzkumy, které ovšem svým designem neumožňují stanovit prevalenci či incidenci na úrovni veřejné vysoké školy či její součásti.
2. Nedochází ani k systematickému shromažďování a vyhodnocování evidovaných případů napříč institucionálními aktéry, jako jsou ombudsovy, etické komise, vedení součástí či poradenská centra.
3. Mezi jednotlivými institucionálními tělesy a jejich aktéry a aktérkami, kteří do problematiky vstupují, není nastavena vzájemná výměna informací (viz též část 1/B, bod č. 4)

2B/ Prevalence: podceňování a popírání

- Institucionální aktéři a aktérky si nejsou často vědomi, že by na jejich veřejné škole či fakultě docházelo k incidentům narušujícím sociální bezpečí, zejména v oblasti SGO.
 - Tuto možnost si nepřipouští či jí dokonce zpochybňují na základě individuální zkušenosti.
 - Absence, resp. latence evidovaných případů SGO je chápána pozitivně, nikoli jako důsledek nedůsledného řešení této problematiky.
 - Případy SGO na jiných vysokých školách či fakultách jsou interpretovány jako individuální institucionální selhání. Případně jako důsledek odlišného „charakteru“ studentstva ve smyslu jejich neschopnosti incidentům individuálně předcházet a řešit.
 - Týká se to těch veřejných vysokých škol, resp. jejich součástí, které nemají dostatečně nastavené politiky v této oblasti a/nebo jejich „vnitřní kultura“ není této problematice otevřená, což zpravidla ovlivňují konkrétní jedinci ve vedoucích pozicích.

[Rozdíly v rámci univerzity jsou] extrémní. Máme část zaměstnanců a zaměstnankyň s myšlením osmdesátých, devadesátých let. [...] Pak máme ty [...], kteří se podle mě blíží tomu žádoucímu standardu, že si přiznáme, že tyhle problémy tady jsou a budou, a my bychom před nimi neměli strkat hlavu do písku a měli bychom cíleně hledat, pátrat po tom, proč vznikají a řešit je. A na univerzitě najdete spoustu lidí, kteří jsou dodneška ochotní prezentovat otevřeně sexistický názory, jednat s otevřeným a neskrývaným despektem se studentkami, ale ne se studenty, a to je smutný. Je rok 2023 a když to vztáhneme k tomu, že jsme se před lety zavázali, že tyhle věci budeme řešit, tak jsme se v tomhle podle mě moc neposunuli. [...] To myšlení tady je [...] a nemůžeme čekat, že se to bude měnit, protože to tu vedou lidi, kteří ten způsob myšlení reprezentují.

[institucionální aktér/ka]

Velmi často to je závislý na tom, kdo je zrovna ve vedoucí pozici, [...] a proto taky máme hodně velký rozdíl mezi jednotlivými katedrami a fakultami v tom, jak se na věci kdo dívá. Z toho vzniká kolektivní mentalita, že něco je problém, nebo to problém není. [...] Troufnu si říct, že třeba tady každý ví, že jakýmkoliv způsobem stereotypizovat ženu, studentku je něco, kvůli čemu může přijít o práci. [...] A zároveň vím, že jsou pracoviště, kde to takhle není a [ta, která by přišla] za vedoucím [...] se pravděpodobně neseťká s úplně dobrou reakcí. V lepším případě [...] řekne ten vedoucí, že se tím bude zabývat, ale už o tom případě nikdo neuslyší, v horším případě si ještě přisadí.

[institucionální aktér/ka]

Jsou fakulty, ze kterých nemám žádné případy a paradoxně to jsou lékařské fakulty, o kterých naopak vím, vím to z takových..., co se tak říká..., že tam to [SGO] probíhá hodně. Oznámení jako takové ale nemám.

[institucionální aktér/ka]

Hele to nikdo neví, kolik těch podnětů je, těžko říct. [...] Moje kamarádka, která studovala na XY, mi říkala, že je zajímavé, co u nás řešíme, protože u nich je to úplně běžný. [...] Bud' máš štěstí, jsi od rány a dokážeš to nějak vyřešit, nebo tě to stresuje po celou dobu studia. [...] Nevím, jak by v takovém prostředí mohl vůbec nějaký podnět vzniknout, třebaže to je prostředí, které je mnohem zrůdnější. Ale to jsou jen moje dohady.

[institucionální aktér/ka, studentstvo]

Doposud jsme zatím **neřešili žádný případ**. [...] Já si myslím, že **studenti na naší fakultě jsou specifictí tím, že pracují s lidmi**. A ten předpoklad úzkého kontaktu s druhou osobou je pro ně samozřejmý a hranice posunutí nějakého nevhodné chování může by tímto ovlivněna. [...] Nedokážu to říci, ale jednoduše a lapidárně, ti lidé [studentstvo z jiných fakult] jsou možná více nad realitou, [...], kdežto **naše fakulta je realita kontaktu a pomoci, a proto se to tady nevyskytuje, nebo se zatím nevyskytlo**. Možná je to o té nuanci teoretického a toho praktického světa.

[institucionální aktér/ka]

V tomto ohledu [SGO] problém nemáme, u nás se to naštěstí prakticky neděje. Neustále se na to ptají média, protože z nějakého důvodu je to pro ně hrozně zajímavé. Sexuální obtěžování jsme ale neřešili. Jediný, kdo se na sexuální obtěžování historicky ptal, jsou média. [...] U nás je jeden dost podstatný rozdíl v tom, že velké množství lidí při VŠ pracuje. To znamená, že ti studenti jsou, neříkám dospělí, ale už mají zkušenost s tím, jak to funguje venku. Možnost, že se jedna ze stran nepochopí a druhá se ho na to nezeptá, je u nás menší, protože ti studenti se obecně nebojí říct: „tohle nechci, aby se tak dělo“. Jsou schopní si to vykomunikovat tímto způsobem. A v momentě, kdy je tam diskuse, tak se to vyřeší bez toho, aniž by do toho musel vstupovat někdo třetí. [...] Podněty tohoto charakteru nechodí, protože si je většinou ty lidi vyřeší sami.

[institucionální aktér/ka]

Těžko říct, proč se nikdy žádný podnět neobjevil. Já o tom nemám přehled. Asi by mě to samotného/ou překvapilo, přiznám se. [...] Myslím si, že je nesmysl, aby se za ta léta nic neodehrálo, takže to asi bude v tom, že nevytváříme dostatečné prostředí, kde by se studenti nebo akademičtí pracovníci nebáli to říct a cítili důvěru, že se na danou instituci mohou obrátit, že to nebude někdo zatloukat. To, že o tom nevíme, neznamená, že se to neděje. Myslím si, že bychom se měli chytit za hlavu a popřemýšlet, jestli by si tato témata nezasloužila nějakou osvětu.

[institucionální aktér/ka]

2C/ Prevalence a latence

- Provedené rozhovory se studentkami a studenty, stejně tak jako s osobami pracujícími v poradenských centrech naznačují vysokou míru latence případů SNB a specificky SGO. Identifikované důvody latence, které se vzájemně překrývají a kombinují:
 1. Strach z následků
 - Osoba se obává následků, kterým by musela čelit v kontextu pokračujícího studia. Například ve vztahu k hodnocení, státním závěrečným zkouškám atp.
 2. Míra způsobené újmy
 - Osoba se domnívá, že míra újmy nestála za to, co s sebou nese případné řešení.
 - Míra újmy byla vysoká a oběť se proto obává stigmatizace a sekundární viktimizace (viz následující bod).

2C/ Prevalence a latence

3. Obavy ze stigmatizace a sekundární viktimizace

- Osoba se obává, že by čelila stigmatizaci a sekundární viktimizaci buď ze strany institucionálních aktérů (např. členů etické komise) a/nebo širšího okolí v případě úniku informací.

4. Psychická újma

- Psychický stav v důsledku způsobené újmy nedovoluje osobě problém řešit.

5. Nedůvěra v instituce

- Osoba nedůvěřuje institucím či konkrétním jedincům, kteří je vykonávají. Nepovažuje je za transparentní, nestranné či schopné problém vyřešit.

2C/ Prevalence a latence

6. Nedostatek, nepřehlednost informací, příliš vysoký práh

- Osoba neví, na koho se obrátit, neví, jak má postupovat. Případně se jí zdá práh pro podání stížností příliš vysoký, a zdráhá se ho překročit. Buď z důvodu formálních procesů, nebo z důvodů symbolické moci, kterou instituce disponuje (například v případě vedení fakulty či etických komisí).

7. Normalizace chování

- Osoba si uvědomuje, že se setkala s jednáním, které je nevhodné, ale v daném sociálním prostředí je považované za „běžné“ a „normální“.

8. Individuální a kolektivní popření

- Osoba popírá realitu problému. Případně ví o problému kolektiv osob, je to „veřejné tajemství“, ale dochází k popření jeho reality.

A přiznám se, že z naší strany... třeba víme, že se na některé z fakult něco někde děje. Že studentky dost často chodí s tím, že tam došlo k nějakému chování ze strany některých vyučujících, které jim úplně příjemné není. Víme o pár katedrách, kde k něčemu takovému dochází, ale ten strach studentek je většinou tak velký, že nedostudují. Když od nás odchází, tak odchází s tím, že to nakonec řešit nebudou.

[institucionální aktér/ka]

Tehdy mě vůbec nenapadlo čekat nějaké nebezpečí, když jsem šel/šla k němu na konzultaci. Asi jsem byla hrozně naivní, ale fakt jsem nic nečekal/a. Když jsem studoval/a, tak jsem to nijak neřešil/a, protože jsem si myslel/a, a to si myslím dodnes, že by to pro mě neskončilo dobře. Tomu učiteli by nestalo vůbec nic, jen pro mě by z toho byly problémy. Drby, že jsem hysterik/hysterka, co si to vymyslel/a.

[studentstvo]

Já bych vlastně byl/a ráda, aby se to o tom člověku vědělo, ale vím, že by to ublížilo strašně moc lidem. A to je taky blbý. Na jednu stranu si říkáš, co musíš jako obětovat jako oběť, aby vůbec ty lidi, co to dělali, byli potrestaný. Je to vlastně strašně nefér. Je nefér, že ty oběti vědí, že oni tohle dělají, ti učitelé, lidé z akademické sféry. Ale nemůžeš to říci, protože máš stále nějakou zodpovědnost vůči těm dalším, kterým se to děje.

[studentstvo]

Vidíš, že když se to opakuje, že by se to mělo řešit. Ale v ten moment nemáš sílu to řešit. Zní to jako prkotina. Ale je to tak. Psychika tě sežvýká a mluvit o tom je hrozně těžké. A ještě to řešit s někým cizím. Natož s vedoucím katedry... nebo s kým by se to mělo řešit. To by bylo pro mě šílený.

[studentstvo]

Je to tak, že 95 % lidí se tomu zasměje, a bere toho pána jako takového roztomilého staříka, který se přišel vyprávět a jinak nikoho jeho [sexistické] chování nepohoršuje.

[institucionální aktér/ka]

Já si myslím, že na technických i lékařských oborech je [SGO] strašně normální. Člověk se jako zasměje a přejde to, všichni to ví, všichni se tomu společně zasmějí a vše dobré. Až pak Vám dochází, že to úplně veselé není. [...] V tom prostředí, je to z nějakého důvodu normální se takhle chovat.

[studentstvo]

Na každou z nás měl nějaké sexistické otázky a poznámky. Třeba mě po chvíli přerušil a zeptal se mě: „jaké pomůcky používáte při menstruaci? V reklamách to vždycky vypadá, že ty pomůcky jsou jenom pro šlechtičny, které mají modrou krev“. Pokračovala jsem a on mě zase přerušil a zeptal se: „Umírají ženy častěji na HIV, nebo na rakovinu plic?“. Nevím, řekla jsem. A on: „To záleží na tom, co ty dámy kouří“. **Po odchodu jsme se otřásly, jak je to odporný chlap a zasmály jsme se** a byly rády, že tu zkoušku máme za sebou. Párkrát jsem to i vyprávěla jako vtipnou historku. **Až teď**, kdy mám zkušenost se studiem a prací na univerzitě v zahraničí, kde je něco takového absolutně nepřipustné, **mi došlo, že to vlastně vtipné není. Co mě na tom zaráží nejvíc je, že to nikomu tehdy nepřišlo špatný.**

[studentstvo]

Lidi zvenčí to vidí jinak. Ty v tom [sexuálním obtěžování] žiješ a za chvíli si na to zvykneš. Prostě jsem v tom žil/a [...] a nepřišlo mi to divný. Ale teď už mi to přijde hrozný.

[studentstvo]

Nechtěl/a jsem, aby to se mnou bylo spojováno. Tím myslím, že by někdo někomu řekl: „Jo, tady je ten/ta, se kterým/ou jsem řešil tenhle problém, to si pamatuji“. Nebo: „Jo, to je ten chudák/chudinka, kvůli které/mu se to muselo řešit a dělat to papírování“. Nastoupil takový overthinking a přišlo mi logický to neřešit, že to pro mě bude lepší.

[studentstvo]

Já jsem vzdal/a to řešit. Uvědomil/a jsem si, co se vlastně stalo, až po nějaké době **a sesypal/a jsem se z toho**. Zpětně jsem se sesypal/a z toho, co se stalo. A po té zkušenosti, **kdy to toho** člověka [kterému jsem to oznámil/a] **nezajímalo**, tak mě to úplně **sebralo a vzalo mi to jakoukoli motivaci to řešit**. Potom, co jsem si to v sobě nějak srovnal/a, tak jsem zvažoval/a, že bych to měl/a řešit. Ale **akorát bych si zopakoval/a celý ten příběh a zase by mi řekli, že s tím nic děla nebudou**.

[studentstvo]

3/Pomoc a 4/Poskytování služeb

Pomoc a poskytování služeb

- Do oblasti poskytování pomoci a služeb ze strany institucionálních aktérů patří (vyjma uvedeného v části 1B a 2C) následující:
 1. Podpora obětí
 - V rámci rozhovorů se studenty a studentkami byl zaznamenán ojedinělý případ, kdy byla nabídnuta formální podpora ze strany institucionálních aktérů.
 - Vyjma klientů a klientek poradenských center, kde se jim jí dostává z podstaty těchto institucí.
 - Nutně to neznamená, že k ní nedochází, ale získaná data z realizovaného výzkumu neumožňují další analýzu a interpretaci.

Pomoc a poskytování služeb

2. Ochrana obětí

- U těch studujících, se kterými byly provedeny rozhovory a jež měli/y zkušenost s řešením problému v oblasti SNB, lze konstatovat, že často došlo k porušení ochrany oběti v oblasti:
 - Ochrany soukromí.
 - Ochrany před sekundární viktimizací.
 - Informování o průběhu šetření a jeho výsledku.
 - Nedostatečné ochrany před další újmou v důsledku (ne)přijatého postihu.

Když se to potom řešilo, tak všichni věděli, že se to řeší a všichni věděli, že jsem to byl/a já, kdo podal stížnost. Manipulace [...] s citlivými data byla fakt nulová. Měl/a jsem všude strašný strach cokoli říct, protože jsem se bál/a, že to použijí proti mně. Nevěděl//a jsem, před kým co můžu říct. Všechno [...] to otočili proti mně. [...] Bylo to úplně obskurní. Bylo hned jasné, že nehrají fér hru.

[studentstvo]

Celý ten proces [po podání stížnosti] by hrozně vyčerpávající a otravný. Te už se nad tím směji, ale nikomu bych to nepřál/a. Ten pocit, že všechno míří proti tobě.

[studentstvo]

5/Postih

Postih

- V oblasti udělování postihů ze strany veřejných vysokých škol byla identifikována tato kritická místa:
 1. Nedostatek znalostí institucionálních aktérů o možnostech udělení sankcí.
 2. Absence opory pro postih ve vnitřních předpisech vysoké školy.
 3. Domnělá či skutečná absence opory pro udělení sankce v zákoníku práce či zákonu o vysokých školách.
 4. Nedostatek odvahy ze strany vedení vysoké školy či její součásti pro udělení postihu z obav o poškození „dobrého jména“ či případných právních sporů.
 5. Bagatelizace ze strany vedení vysoké školy či její součásti a neudělení postihu, nebo nízká přísnost uděleného postihu.
 6. Neudělení sankce z důvodu „krytí“ pachatele/ky.

Postih

- Obecně lze konstatovat, že otázka postihu byla nahlížena studentstvem a některými institucionálními aktéry velmi kriticky.
 - Pociťovali beznaděj a frustraci z toho, jaké (pokud nějaké) sankce a jakým způsobem jsou udělovány ze strany VŠ či její součásti.
 - Zejména v těch situacích, kdy je prokázáno závažné nevhodné chování (typicky opakované a mnohočetné sexuální obtěžování) a s jeho pachatelem je ve snaze předejít právním sporům či jiným problémům uzavřena dohoda o ukončení pracovního poměru.
 - V této souvislosti je třeba upozornit na skutečnost, že byly zjištěny případy, kdy se pachatelé sexuálního obtěžování dopouští stejného jednání na jiné VŠ, na kterou odešli z té, na které jim nebyl udělen adekvátní postih.

Převládající model je, že když už se přišlo na jeden případ, tak se to nabalovalo s tím, že obětí toho sexuálního predátora je více. [...] V takových případech, které dominovaly, jsme většinou doporučovali, že není možné akceptovat riziko, že ten člověk bude své jednání opakovat a měl by být propuštěn. Náš pohled byl, že univerzita má zajišťovat to, čemu dnes říkáme sociální bezpečí a nemůže si dovolit akceptovat slib toho dotyčného, že už nebude dělat to, co poslední roky opakovaně dělal.

[institucionální aktér/ka]

Pokud vím, tak nejsou stanovené žádné postupy pro řešení a ani žádné sankce. Záleží hodně na právnících. Někteří právníci, když jsme se s nimi o tom bavili, říkají, že není možnost, jak tu osobu, která se něčeho dopouští, vyhodit. Někdo zase říká, že by se to mělo udělat už jenom pro to gesto, aby se ukázalo, že tohle vysoká škola neakceptuje, a třeba i riskovat, že se bude pak muset soudit.

[institucionální aktér/ka]

Někde došlo k tomu, že ten pedagog, protože to byl zase odborník, tak ta studentka měla takového prostředníka, **aby s ním nebyla sama**, aby to nebylo jenom na tom pedagogovi, který jí obtěžoval. Prostě **nebyla vůle s ním úplně ukončit pracovní poměr** kvůli jeho odborným znalostem. [...] Chtěl/a bych vypíchnout, že vnímám jako **důležité téma se zaměřit právě na sankce**, aby s k tomu vysoká škola aktivně postavila a za takové chování sankce nastavila, protože **ted' je to absolutně problém, velký problém**.

[institucionální aktér/ka]

Nemohli jsme, možná technicky bychom mohli, sankce popisovat v pracovněprávních termínech. Jako poradní orgán jsme volili formulace „odebrat výuku natrvalo, zamezit přístupu ke studentkám“ atp. **Vždycky to bohužel nakonec skončilo nějakou dohodou o ukončení pracovního poměru**, protože zaměstnavatel musí prokázat, že podnikl vůči tomu zaměstnanci určité kroky, došlo opakovaně k porušení pracovních povinností..., **to skoro nikdy nesplníte**. Navíc je tady jasný časový limit v podobě dvouleté lhůty, během které můžete zaměstnance potrestat za porušení pracovních povinností. **To je zásadní problém, když modelově studentka čeká s tím, že to bude řešit až dostuduje**. V jednom případě jsme tlačili na to, **aby byl ukončen pracovní poměr okamžitě i s vidinou, že se může jednat o předem prohraný soudní spor, ale aby se ukázalo, že tohoto člověka nebudeme tolerovat**. Možná to **stojí za ty soudní výlohy**, ale tady panuje přesvědčení, že do předem prohraných bitev se nechodí, **byť by se tím demonstrovalo, že pevně stojíme za nějakými hodnotami a standardy chování**.

[institucionální aktér/ka]

Ti lidé končili s dohodami o ukončení pracovního poměru a odstupnými. A to byla vlastně jediná cesta, jak se to dalo vyřešit. Není to dobrý signál. Vznikne šuška o tom, že každý sexuální predátor nakonec dostal deseti, dvanácti, dvacetinásobek roční měsíční mzdy a odešel z univerzity v pohodě. Ale asi je to maximum a bohužel univerzita asi víc nezařídí. Někdy by mohly pomoci lepší vnitřní předpisy, pravidla, jasnější procesy.

[institucionální aktér/ka]

Dostal vytykáací dopis, že svým jednáním porušil pracovní povinnosti a byl upozorněn na možnost výpovědi, pokud by se nadále dopouštěl podobného chování. Já jsem dostal/a dopis, ve kterém bylo napsáno, že mě vyrozuměli s dalším postupem vedoucího katedry v otázce obsazení výuky předmětů toho pedagoga. Bylo mi řečeno, že nebude učit všechny rozvrhované akce předmětů. No a příští rok učil všechny. Psal/a jsem vedení, co to je, že mi slíbilo, že to učit nebude a oni odpověděli, že schůzku s vedoucím katedry ani neměli. Má smysl si stěžovat? Výsledkem je tohle? Žádné změny nebyly.

[studentstvo]

Říkal/a jsem si, že by si medializaci zasloužil, že by si třeba uvědomil, co dělal. Nebo by **aspoň neučil na další škole** a další lidi by mu nenaletěli. Nechtěl/a bych nikomu ublížit, ale **takhle je to prostě jenom ututlaný**. Mrzí mě, že to zapadne. Kdyby to třeba viděli ostatní profesoři, tak by si třeba něco uvědomili. Takhle je to furt stejné. **Zase se něco ututlá**. Kdyby to tenkrát děkan rozmazal, tak by si **už nikde neškrtl, nikde by neučil**. I kdyby to šlo k soudu a on by vyhrál, tak už jenom to, že šel za tyhle věci k soudu, nebo že se někdo o tom dozví, tak by už nikde neučil.

[studentstvo]

Tvářil se, že to **není tak jednoduché ho vyhodit**, že ho jen tak vyhodit nemůže. To jsme nechápali, protože tam byla hromada důkazů a etická komise to vyřešila. To měl být jasný vyhazov, ne přemýšlet, že by tam měl zůstat. Nakonec se domluvili, že **odstoupí dohodou a budou mu platit odstupné**. [...] Tak to skončilo. **Byla jsem hrozně naštvaný/á**, co je to jako za bizár, že **mu budou ještě platit odstupné** za to, že odejde ze školy. [...] Nevím, ale nedělá to hezký obrázek o tom, jak se postupuje v těchto situacích.
[studentstvo]

Ve finále bylo rozhodnuto, že se mi vedení musí omluvit za to, jakým způsobem se ke mně chovali, když jsem podnět podal/a. To byla tak směšná omluva, že jsem ani neodpověděl/a.

[studentstvo]

Tady ten vyučující [co se dopustil sexuálního násilí] už nějaké problémy měl. Tenkrát si studentky na XY stěžovaly, že po nich chce nějaké věci, které ony prostě nechtějí. Ty věci se už staly a tenkrát se to vyřešilo velmi interně. Prostě ten člověk odešel [k nám] oficiálně s tím, že je čistý.
[studentstvo]

6/Prevence



Primární prevence

- Prevence SNB zahrnuje logicky všechny oblasti koncepčního modelu 7P, zejména tvorbu politik, poskytování pomoci a služeb.
- Vyjma nich byly dotazovanými aktéry a aktérkami zmiňované aktivity, které lze zařadit především do sféry primární sociální prevence:
 - Školení, besedy, vzdělávací materiály, jejichž cílem je zvýšit povědomí o SNB, zejména v oblasti SGO a působit na změnu chápání dané problematiky.
 - Identifikovaný kritický bod:
 - Mezi aktivními příjemci těchto aktivit jsou převážně osoby již informované a znalé dané problematiky.
 - Osoby, které se svým jednáním SNB/SGO zpravidla dopouštějí (statisticky muži – akademici), se daných aktivit neúčastní a případně je i znevažují.

Asi by bylo zajímavé zjistit jejich pohled na věc.
Protože **když jsem je zval/a** na nějaký workshop
nebo na setkání, **tak to zůstalo bez odpovědi**. Bylo
by zajímavé zjistit, jak vlastně svojí pozici vnímají.

[institucionální aktér/ka]

Prevence: terciární sféra

- Mezi dalšími nástroji prevence bylo zmiňováno šíření informací o postupu v případě viktimizace.
 - Tj. terciární sféra prevence, která se obecně kryje s oblastí poskytování pomoci a služeb.
- Zde byly identifikovány tyto kritické body:
 1. Neznalost dostupných institucí a nástrojů pro řešení incidentů v oblasti SNB/SGO samotnými institucionálními aktéry, ale i studentstvem, které s incidenty již mělo zkušenost.
 2. Obtížná dohledatelnost a nepřehlednost poskytovaných informací na webových stránkách vysoké školy a jejích součástí, jejich neaktuálnost či nekompatibilita obsahu na dílčích webech.

Není v tom systém. [...]. Nikde není napsaný, co přesně dělat. Měl by být nějaký „pavouk“, kde by bylo napsáno: „Pokud se ti děje tohle, udělej tohle. Pokud se ti to děje tohle, obrať se na tyhle lidi“. A on, ten náš klient, zkouší různé věci kde se dá, protože se v tom nedokáže zorientovat.

[institucionální aktér/ka]

Prevence: terciární sféra

3. Nedostatečné a/nebo diskutabilní informace ve vztahu k tomu, jak nejlépe postupovat v případě viktimizace či jejím svědectví.
 - Diskutabilním se jeví doporučení obracet se primárně na nadřízenou osobu, resp. osobu ve vedení katedry či fakulty, aniž by byla daná situace řešena i s třetí nezávislou stranou.
 - Zmapované případy viktimizace bohužel ukazují, že pokud se oběť obrátila pouze na osobu v přímé vedoucí pozici, byť v ní mohla počátečně pociťovat důvěru, překvapivě často se setkala s neadekvátní reakcí v podobě:
 - Nedůvěry, bagatelizace, přenášení viny, zastrašování, vyhrožování, neřešení podnětu, zamlčování důkazů, krytí a obhajoby původce jednání apod. (viz předchozí části).

Podepsal/a jsem se pod svoji výpověď, **kteřou asi četl i někdo další.** Protože mi jeden člověk potom řekl, že se mu z toho [sexuálního násilí] udělalo úplně špatně od žaludku a já jsem to tam detailně popisoval/a. Takže teď někde leží naše výpovědi s našimi jmény **a nevím, co se s nimi reálně stalo, kdo si je mohl přečíst, kdo k nim měl přístup.** Měli k tomu podle mě přístup i lidi, kteří s tím sexuálním predátorem **byli v jedné partě.** Reálně ví, kdo to nahlásil. Myslím, že to ví a ví to i ostatní. Byly tam prostě **lidi, co s ním drželi basu, kteří ho chránili.** Kdo měl trochu vyšší postavení, tak rozhodně neměl problém se k těm výpovědím dostat.

[studentstvo]

7/Partnerství

Partnerství

1. Partnerství uvnitř veřejné vysoké školy

- Absence partnerství ve smyslu spolupráce, sdílení zkušeností a informací byla identifikována v části 1B, bod č. 4.
 - Zejména se jedná o absenci spolupráce s poradenskými centry ze strany ostatních institucionálních aktérů.
 - Dále není zohledňována role akademických senátů, třebaže sehrály v některých význačných případech SGO podstatnou roli při jejich řešení.
 - Na těch VŠ, kde existují studentské iniciativy ve vztahu k SGO, je dle dotazovaných aktérů a akterek spolupráce nastavena.
 - To je ale důsledkem vlastního úsilí těchto iniciativ a skutečnosti, že vznikly z důvodů přehlížení problematiky a jejího neřešení ze strany VŠ.

Právě kvůli tomu sexuálnímu obtěžování vznikla tahle studentská iniciativa, protože tenkrát nebylo nic, nebylo kam se obrátit, kde to oznámit.

[institucionální aktér/ka]

Začali se k [iniciativě] připojovat lidi na základě toho, že slyšeli o tom veřejném tajemství, že na XY se něco děje. Dost jsme okolo toho žili a když ta kauza bouchla, potom co jsme to medializovali, tak škola byla donucená to nějak řešit.

[studentstvo]

Jako kolektiv jsme třeba byli schopný iniciovat schůzku s ombudsmánem. Sešli jsme se, abychom řekli, my jsme tady, máme na to studentskou iniciativu, máme tipy, co by se mohlo dělat. Je třeba to nějak více propojovat. Ptali jsme se, jestli je možný vytvořit společný komunikační kanál. To byla naše reflexe, protože nikdo ani nezveřejnil, že někdo na tu pozici nastoupil, co má v popisu práce, co chystá.

[studentstvo]

Partnerství

2. Partnerství vně veřejné vysoké školy

- Spolupráce s externími subjekty je navazována na těch VŠ, na kterých jsou dostatečně nastavené politiky a instituce. Relativně často je to ovšem v důsledku katarze po medializaci případů.
 - Jedná se zejména o spolupráci v oblasti vzdělávání, školení, evaluace...
- K navazování partnerství s externími subjekty dochází specificky na úrovni poradenských center, jejichž portfolio řešených případů je velmi široké.
- Naopak logicky absentuje ze strany institucionálních aktérů na těch VŠ, které problematiku dostatečně neřeší a neevidují oficiálně žádné stížnosti.

Závěr

Shrnutí kritických bodů: politiky

1. Neprovázanost předpisů a norem a procesního zmapování postupů řešení případů SNB.
2. Neuspokojivé propojení osob, pracovišť a pracovních skupin řešících SNB.
3. Nedostatečné ošetření nezávislosti osob řešících SNB v rámci univerzitních struktur.
4. Potřeba osoby a pracovní skupiny řešící SNB (zejména SGO) systematicky vzdělávat.

Shrnutí kritických bodů: prevalence

1. K sledování a vyhodnocování prevalence SNB (vč. SGO) nedochází či je nedostatečně systematizováno jak na úrovni pracovišť řešících SNB, tak na centrální úrovni.
2. Absence evidovaných případů SNB je často chápána jako to, že k nim nedochází, nikoli že mají latentní povahu.
3. Studující i odborníci z poradenských center v rozhovorech referovali o vysoké míře latence SNB způsobené špatnými zkušenostmi s procesním řešením, neprůchodností řešení, bagatelizací újmy či strachu z následků v dalším studiu.

Shrnutí kritických bodů: poskytování pomoci a péče:

1. Nízká informovanost studujících o činnosti poradenských center a nabídce podpůrných služeb, nepřehlednost informací.
2. Nedostačená ochrana osob nahlašujících SNB před sekundární viktimizací a stigmatizací, ztrátou soukromí a důstojnosti.

Shrnutí kritických bodů: postih

1. Nedostatečná znalost osob řešících SNB o možnostech udělení sankcí, jejich ošetření vnitřními i vnějšími předpisy, jimiž se VŠ řídí.
2. Snaha udělit odpovídající postih je často limitována potřebou ochránit „dobré jméno“ univerzity, kolegy či vyhnout se skandálu.
3. Nedostatečný postih v prokázaném a dlouhodobém narušování SNB má negativní vliv na důvěru obětí v to, že VŠ ochrání jejich bezpečí a bude jejich podněty adekvátně řešit.

Shrnutí kritických bodů: prevence

1. Vzdělávací aktivity zaměřené na SNB selhávají v cílení na širokou akademickou obec a do značné míry tak mívají cílovou skupinu skutečných či rizikových osob.
2. Nedostatečná osvěta v této oblasti mezi studentstvem a často nepřehledně prezentované informace.
3. Nedostatečná osvěta o postupu v situacích, kdy je osoba svědkem/yní nepatřičného jednání (zejména problematika, jak se vyhnout „krytí“ predátorů a nahlásit jednání takové osobě, kterou s nahlašovaným/ou nepojí v univerzitní struktuře žádné vazby).

Shrnutí kritických bodů: partnerství

1. Absence partnerství, spolupráce a sdílení zkušeností či informací mezi subjekty řešícími na univerzitě SB (jako zejména izolovaná se ukazují poradenská centra a akademické senáty).
2. Spolupráce s externími odbornými subjekty je pak navazována zejména na těch VŠ, kde jsou precizněji nastavené politiky a instituce v oblasti SB, taková spolupráce pak absentuje zejména na VŠ, které problematiku dostatečně neřeší.

Děkujeme za pozornost

Mgr. Ladislav Toušek, Ph.D.
ltousek@ff.zcu.cz

Bc. Alice Tyrychtrová
alicet@ff.zcu.cz

Mgr. Gabriela Fatková, Ph.D.
gfatkova@ff.zcu.cz



KATEDRA
ANTROPOLOGIE

